

RAPPORT DE GESTION 2018  
Mutuel Assurance Maladie SA

# 2018

**Mutuel**<sup>®</sup>  
ASSURANCE MALADIE

Membre du Groupe Mutuel  
Association d'assureurs

## Votre assureur en bref

Sous la raison sociale

«Mutuel Assurance Maladie SA»

«Mutuel Krankenversicherung AG»

«Mutuel Assicurazione Malattia SA»

existe pour une durée illimitée une société anonyme fondée en vue de poursuivre un but qui n'est pas de nature économique au sens de l'article 620, alinéa 3 du Code suisse des obligations (CO) et ayant son siège à Martigny.

Mutuel Assurance Maladie SA assure ses affiliés contre les conséquences économiques de la maladie, de l'accident et de la maternité. En tant qu'assurance sociale, elle place l'intérêt de ses assurés au centre de ses préoccupations.

Mutuel Assurance Maladie SA évolue dans le domaine de l'assurance obligatoire des soins (AOS) et de l'assurance facultative d'indemnités journalières LAMal. Ces activités font l'objet d'une surveillance continue et stricte de la part de l'autorité de surveillance, l'OFSP (Office Fédéral de la Santé Publique).

### Conseil d'administration

Présidente	Mme Karin Perraudin
Vice-président	M. Roland Marcel Eberle
Secrétaire	M. Fabio Naselli Feo
Administrateurs	M. Marc André Ballestraz
	M. Thomas Boyer
	M. Jean-Blaise Conne
	M. Urs Schwaller
	M. Jürg Tschanz

### Direction

Directeur général	M. Paul Rabaglia
Directeurs	Mme Sophie Revaz
	M. Philippe Buthey
	M. Vincent Claivaz
	M. Thomas J. Grichting
	M. Florian Raemy
	M. Olivier Follonier (jusqu'au 03.09.2018)
	M. Marc Olivier Delévaux (jusqu'au 03.09.2018)

### Organe de révision externe

Ernst & Young AG  
Avenue de la Gare 39a  
1003 Lausanne

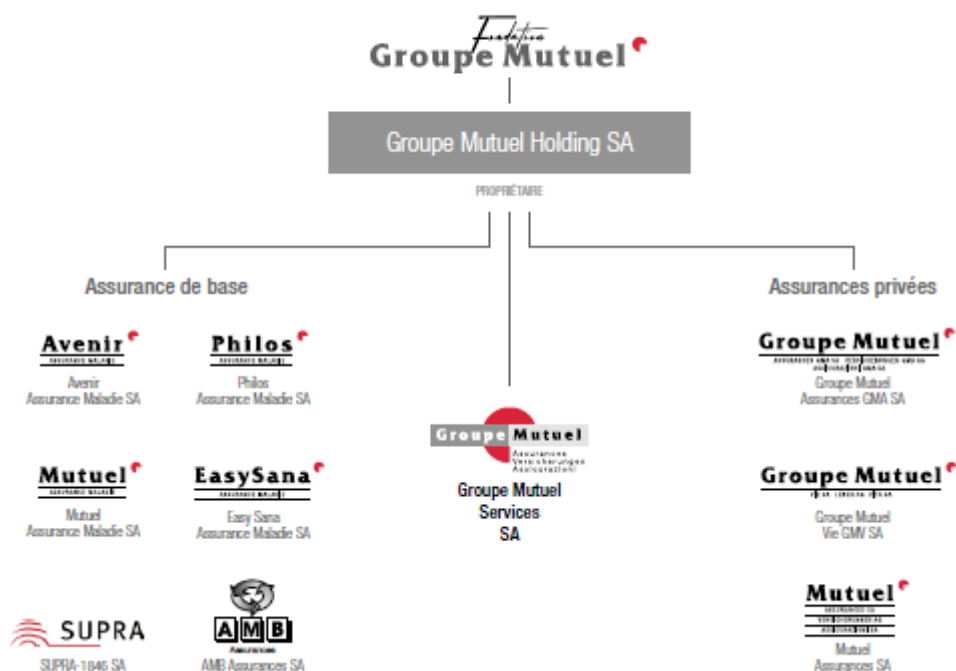
## Nouvelle structure

Notre entreprise évolue. Nos collaborateurs se retrouvent au cœur de ces changements. Ce sont eux qui sont en contact permanent avec les assurés, ce sont eux qui leur apportent du soutien et traitent leurs demandes. La valeur ajoutée du Groupe Mutuel réside en ses collaborateurs et en leurs compétences humaines et techniques. Chaque jour, ils remplissent leur rôle en s'investissant pleinement. Que ce soit dans les agences, au téléphone ou lors de conseils à domicile, ils sont les visages et les voix du Groupe Mutuel.

L'an dernier, le Groupe Mutuel se transformait en Holding. Il était important de simplifier, de clarifier les rôles et d'amener plus de transparence. Ce ne sont pas que de vains mots mais également, et surtout, des actes. Notamment avec la création de la Fondation Groupe Mutuel qui chapeaute la holding et qui, par ses activités à but non lucratif, apporte son soutien aux assurés individuels et aux entreprises clientes du Groupe Mutuel, ainsi qu'à des associations.

Mutuel Assurance Maladie SA est justement détenue depuis 2018 par Groupe Mutuel Holding SA.

### Structure du Groupe Mutuel dès le 1.1.2018



Cette nouvelle structure nous permet de voir l'avenir avec sérénité car c'est aujourd'hui que se construit le futur. Il est certain que le rôle de l'assureur évoluera au cours des prochaines années. Il est probable que de nouveaux acteurs fassent leur entrée dans le monde de l'assurance et celui de la santé, y compris en Suisse. Et il est possible que ces éléments impactent durablement l'ensemble du secteur. C'est pourquoi, il est de notre responsabilité d'être proactif et d'imaginer, avec vous et avec nos partenaires, l'assurance de demain.

## Chiffres-clés

		2018	2017
Résultat annuel	CHF	117'512'307	29'853'882
Nombre d'assurés AOS		333'307	380'369
Total du bilan	CHF	778'545'178	629'639'176
<b>Chiffre d'affaires brut par secteur d'activité</b>			
Assurances obligatoires des soins (LAMal)	CHF	1'512'083'941	1'561'026'418
Assurances indemnités journalières (LAMal)	CHF	50'907'980	46'113'067
Réassurance LAMal	CHF	1'879'514	2'003'554
Total	CHF	1'564'871'435	1'609'143'039
<b>Provisions totales pour sinistres non-liquidés</b>			
	CHF	365'960'000	362'537'000
en % des prestations nettes d'assurance		26,4%	23,7%
<b>Total des fonds propres LAMal</b>			
	CHF	276'427'104	161'354'797
en % des primes brutes		17,7%	10,0%

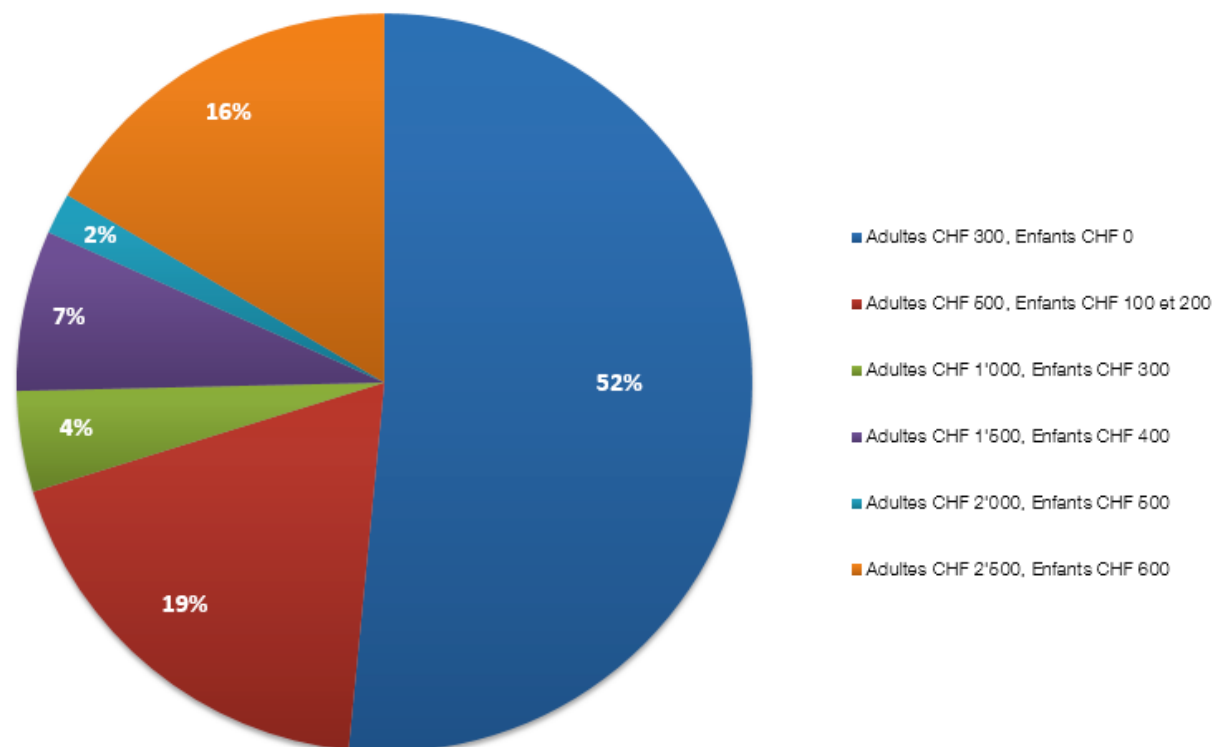
## Faits et chiffres

### Effectif d'assurés

Mutuel Assurance Maladie SA connaît en 2018 une diminution de son portefeuille AOS (assurance obligatoire des soins) avec une baisse d'effectif de 47'062 membres (-12,4%), lequel atteint désormais 333'307 assurés contre 380'369 en 2017.

Effectif moyen	2018
Hommes	129'676
Femmes	136'242
Enfants	67'389
Nombre d'assurés total	333'307

### Répartition de l'effectif par franchises



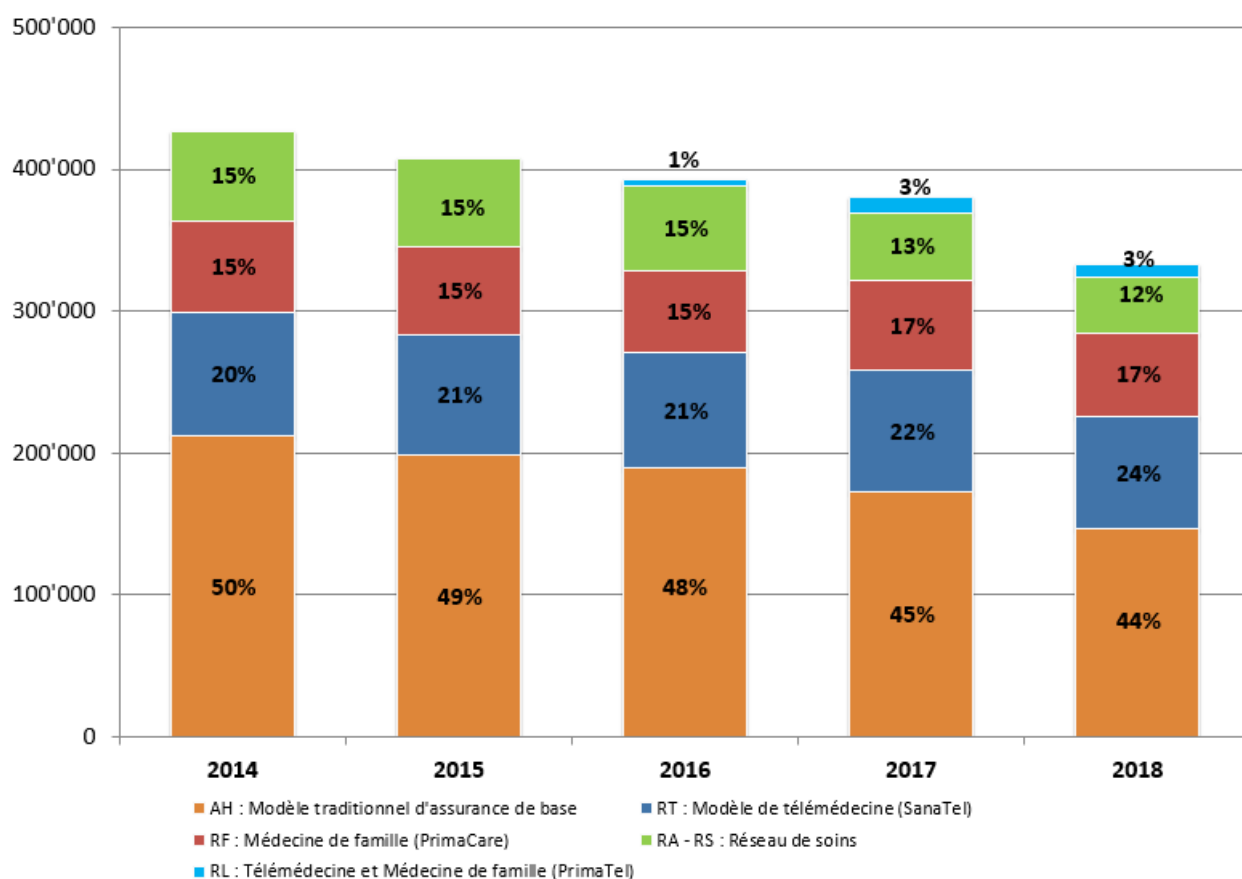
## Des modèles alternatifs d'assurance attractifs

Mutuel Assurance Maladie SA propose divers modèles alternatifs d'assurance qui garantissent une prise en charge médicale globale et de qualité pour une prime avantageuse. Ces assurances s'inspirent de la philosophie du Managed Care.

Ces différents modèles d'assurance visent à responsabiliser davantage les fournisseurs de soins et les assurés qui acceptent certaines restrictions en contrepartie de réductions de primes.

Près de 187'000 assurés ont souscrit à un modèle alternatif d'assurance : 9'500 assurés ont opté pour le modèle de télémédecine et médecin de famille (PrimaTel), 79'500 assurés pour le modèle de télémédecine (SanaTel), 59'000 assurés pour le médecin de famille (PrimaCare) et 39'000 assurés pour un réseau de soins.

## Evolution des effectifs AOS de Mutuel Assurance Maladie SA

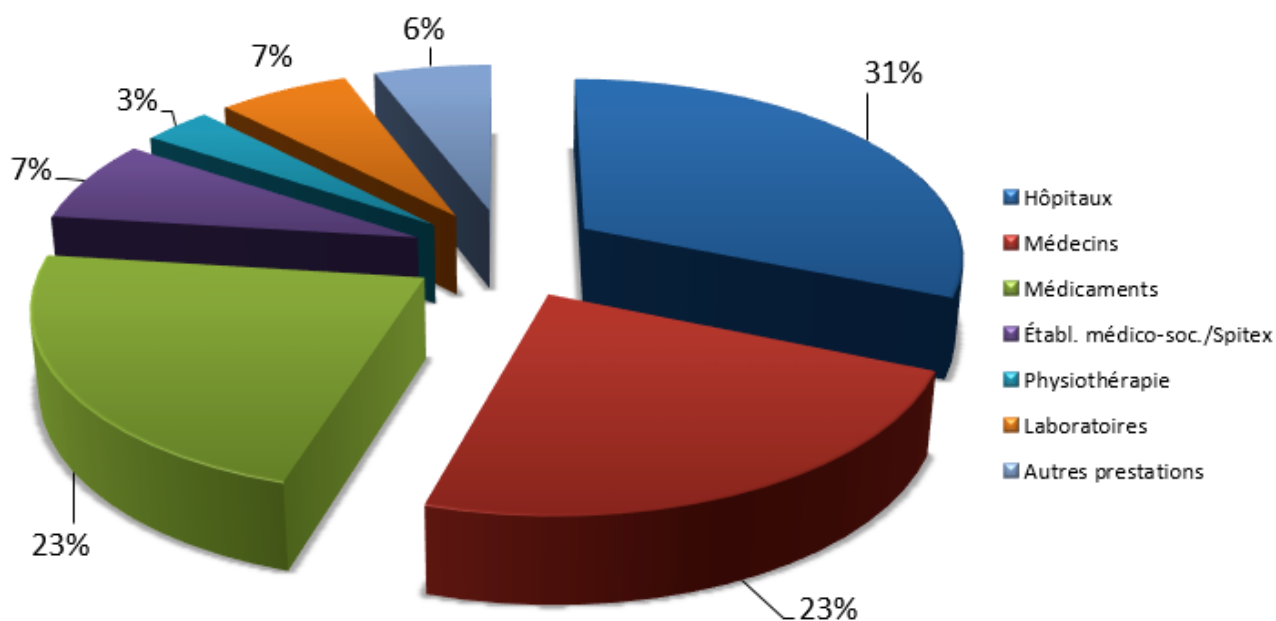


## Répartition des charges de l'assurance obligatoire des soins

Par fournisseur de soins	2018
Hôpitaux	485'194'028
Médecins	362'066'043
Médicaments	346'939'714
Établissements médico-sociaux / Spitex	114'595'468
Physiothérapie	52'000'055
Laboratoires	100'425'029
Autres prestations	90'115'964
<b>Total des prestations</b>	<b>1'551'336'301</b>

Les trois secteurs des hôpitaux, des cabinets médicaux et des médicaments représentent 77% des coûts.

### Répartition des charges par fournisseur de soins



# Gouvernance

## Conseil d'administration du Groupe Mutuel Holding SA

Le Conseil d'administration est l'organe de conduite stratégique du Groupe Mutuel Holding SA. Il est composé de 9 membres au maximum, élus pour deux ans. Il décide de la position et de la stratégie d'entreprise, exerce la haute direction et la haute surveillance, fixe l'organisation et les principes du système de contrôle interne.

Son travail est soutenu par trois commissions spécialisées:

- la commission d'audit et des risques,
- la commission innovation et transformation digitale,
- la commission de rémunération et de nomination.

Les commissions informent régulièrement le Conseil d'administration de leurs activités.

## Groupe Mutuel

Le Groupe Mutuel est depuis le 1<sup>er</sup> janvier 2018 un groupe de sociétés organisé sous forme de holding et actif dans plusieurs domaines de l'assurance. Jusqu'au 31.12.2017, le Groupe Mutuel était organisé sous forme d'association ayant comme membres des sociétés d'assurance.

La nouvelle société Groupe Mutuel Holding SA appartient intégralement à Fondation Groupe Mutuel, entité à but non lucratif. La Fondation soutient le bien-être, la promotion et la prévention de la santé pour la population suisse.

La société fille Groupe Mutuel Services SA a pour but notamment la fourniture de services de toute sorte dans le secteur des assurances, de la santé en général et dans des domaines connexes. Elle met ainsi son infrastructure administrative de même que son personnel à la disposition des autres sociétés du groupe. La mise en commun des moyens permet de développer des synergies dont profite l'ensemble des sociétés et donc leurs clients. Les prestations de service sont clairement distinguées entre les différentes branches d'assurance, notamment entre l'assurance LAMal et les assurances complémentaires (LCA), ainsi qu'entre les différentes sociétés. Ces services sont facturés aux sociétés selon des clés de répartition objectives conformes aux bonnes pratiques en vigueur dans la branche et auditées par un tiers indépendant, afin que la contribution de chacune corresponde à l'utilisation réelle des ressources.

Groupe Mutuel Services SA peut également offrir ses prestations à des sociétés tierces. C'est notamment le cas dans les domaines de l'assurance-maladie ou de la prévoyance professionnelle.

## Direction générale

La conduite opérationnelle du Groupe Mutuel et de l'ensemble de ses sociétés incombe à la Direction générale, composée de six à huit membres en 2018. Elle met en oeuvre les stratégies approuvées par le Conseil d'administration et met en application les principes de gestion des risques. En outre, elle assure le suivi des évolutions légales et réglementaires et veille à leur respect.

## Système de contrôle interne

Le Conseil d'administration a adopté des lignes directrices et des principes en matière de gestion des risques et de contrôles. Il a chargé la Direction générale de procéder à sa mise en oeuvre. Le processus de gestion des risques et le système de contrôle interne permettent d'identifier les risques potentiels, de les analyser et d'élaborer les mesures adéquates.



La mise en oeuvre de la gestion des risques et du système de contrôle interne suit le principe des trois lignes de défense. La première ligne de défense est assurée par la ligne de management et les unités opérationnelles. La deuxième ligne de défense comprend les fonctions de contrôle, notamment les fonctions Compliance, Contrôle interne, Gestion des risques et Actuaire responsable. L'Audit interne forme la troisième ligne de défense.

Les fonctions de contrôles et l'Audit interne disposent d'un droit illimité à l'information et jouissent de l'indépendance nécessaire à l'exercice de leur activité.

### Fonction Compliance

La fonction Compliance est en charge de la conformité envers la législation et de la réglementation interne et externe du Groupe Mutuel ainsi que de celle de toutes les sociétés lui ayant délégué l'exercice de la fonction Compliance.

### Fonction Gestion des risques

La fonction Gestion des risques est en charge de la gestion intégrée des risques et des contrôles, ainsi que de l'animation du système de contrôle interne.

### Audit interne

L'Audit interne soutient le Conseil d'administration dans son rôle de haute surveillance. Il informe régulièrement du résultat de ses contrôles et propose des mesures d'amélioration.

## Rémunération des membres du Conseil d'administration et de la Direction générale

La rémunération du Conseil d'administration du Groupe Mutuel est régie par un règlement adopté par les organes de toutes les sociétés de la Holding.

Elle se compose d'honoraires fixes et du remboursement des frais de représentation ou de déplacement. Aucune part variable n'est allouée. Ce règlement, pour toutes les sociétés de la Holding, limite les rémunérations annuelles par entité à CHF 25'000 pour le/la président(e) et à CHF 24'000 pour les autres administrateurs. La rémunération annuelle totale des membres du Conseil d'administration est également plafonnée, quel que soit le nombre de postes d'administrateurs qu'ils occupent au sein des sociétés du Groupe Mutuel Holding. Le plafond est de CHF 200'000 pour le/la président(e) et de CHF 80'000 pour les autres administrateurs. A ces montants s'ajoutent CHF 10'000 par commission, mais au maximum CHF 20'000.

En 2018, le Conseil d'administration de Mutuel Assurance Maladie SA a été rémunéré à hauteur de CHF 105'675, la rémunération la plus importante s'élevant à CHF 20'115.

La direction étant déléguée au Groupe Mutuel, ce dernier refacture ces frais aux sociétés membres du Groupe Mutuel.

En 2018, la rémunération totale des membres de la Direction générale s'est élevée à CHF 2'757'966 (salaire de base et part variable ne pouvant excéder 20% du salaire de base, prestations de prévoyance et d'autres indemnités), la plus importante se montant à CHF 461'547.

La part de Mutuel Assurance Maladie SA sur cette rémunération de la Direction générale est de 16,5%, soit CHF 463'672, dont CHF 75'922 pour la plus importante.

## Gestion des capitaux

Après la synchronisation de la croissance économique dans les différentes régions du monde en 2017, l'économie mondiale est entrée dans une phase de maturité de cycle en 2018. L'évolution de la reprise a cependant ralenti et commencé à donner des signes de divergences selon les différentes économies. Après presque une décennie de dépendance à la liquidité abondante et bon marché, les banques centrales ont annoncé une normalisation de leur politique monétaire, créant ainsi une méfiance de la part des investisseurs sur la pérennité de la croissance mondiale, et sur la pertinence de la valorisation des marchés.

La croissance du PIB mondial, tout en restant positive, décélère, et reste toujours en dessous de sa moyenne à long terme.

Le potentiel de déception concernant les données de l'activité réelle relevé dans ces lignes l'année dernière est devenu réalité, et les défis sont très nombreux pour l'année à venir. La poursuite du ralentissement de la croissance, l'endettement croissant des entreprises, les désordres sociaux potentiels en Europe, le risque de non résolution des tarifs douaniers entre les Etats-Unis et la Chine (et potentiellement avec l'Europe) ne militent pas en faveur d'un long fleuve tranquille. Toutefois, la baisse des marchés en 2018, couplée avec une croissance bénéficiaire attendue encore positive, ont corrigé la valorisation des entreprises, qui, sans être bon marché, redeviennent attractives.

En 2018, le rendement des placements de Mutuel Assurance Maladie SA est de -1,90%, tandis que la performance de la stratégie de placement retenue se situe à -1,75%.

## Rapport financier

Mutuel Assurance Maladie SA a terminé l'année 2018 sur un chiffre d'affaires net de CHF 1,53 milliard, soit une diminution de 3,1% par rapport à l'année 2017.

Les prestations nettes versées en faveur de nos assurés s'élèvent à CHF 1,4 milliard, en baisse de 9,2% par rapport à l'année précédente. A ce montant s'ajoutent CHF 3,4 millions d'attribution à la provision pour sinistres non encore payés à la date du bilan.

Il faut également mentionner le montant de CHF 56,8 millions reçu du fonds de la compensation des risques des autres assureurs (CHF 40,3 millions en 2017); dès lors le produit annuel lié à la compensation des risques par assuré adulte s'élève ainsi à CHF 237,73 (CHF 149,05 en 2017).

L'ensemble des frais de gestion et d'administration s'élève à CHF 67,2 millions pour l'exercice 2018, en hausse de 5,9% par rapport à l'année comparative. Pour le secteur de l'assurance de base, nous pouvons observer un coût annuel par assuré, qui passe de CHF 150,54 en 2017 à CHF 179,25 pour l'année 2018.

Les charges et produits hors exploitation ont dégagé un résultat négatif de CHF 4,9 millions, montant tenant compte d'une dissolution à la provision sur titres de CHF 1,8 million.

Le résultat d'entreprise enregistré pour l'exercice 2018 un bénéfice de CHF 117'512'307, montant intégralement attribué aux réserves.

# RAPPORT FINANCIER

12	Compte de résultat
13	Bilan
14	Tableau des flux de trésorerie
15	Tableau de variation des fonds propres
	Annexes aux comptes 2018 :
16	Principes comptables et méthodes d'évaluation
18	Compte de résultat par domaine d'activité
19	Explications relatives au compte de résultat
21	Explications relatives au bilan
22	Autres indications
23	Proposition d'utilisation du résultat
24	Rapport de l'organe de révision

## Compte de résultat

	Annexe	2018	2017
<b>Produits</b>			
en CHF			
<b>Primes acquises pour propre compte</b>	1	1'530'794'877	1'579'046'412
<b>Charges</b>			
en CHF			
Charges de sinistres et prestations	2	-1'389'390'149	-1'529'832'102
Variation des provisions techniques	9	-3'360'000	-5'115'000
Compensation des risques entre assureurs		56'832'046	40'250'211
Autres charges d'assurance		-5'256'589	-5'087'878
<b>Total des charges de l'assurance</b>		<b>-1'341'174'693</b>	<b>-1'499'784'769</b>
<b>Frais de gestion et d'administration</b>	3	<b>-67'236'521</b>	<b>-63'465'187</b>
<b>Résultat technique de l'assurance</b>		<b>122'383'664</b>	<b>15'796'456</b>
Autres charges financières		-192'386	-70'704
Produits sur les placements en capitaux	4	8'946'249	21'544'002
Charges sur les placements en capitaux	4	-15'469'220	-6'787'102
Modification de la provision pour risques liés aux placements de capitaux		1'844'000	-703'000
Produits exceptionnels	5	-	74'231
<b>Autres résultats d'exploit. et résultats sur les capitaux</b>		<b>-4'871'357</b>	<b>14'057'427</b>
<b>Résultat de l'exercice</b>		<b>117'512'307</b>	<b>29'853'882</b>

## Bilan

	Annexe	31.12.2018	31.12.2017
<b>Actifs</b>			
en CHF			
Placements de capitaux	6	342'871'957	350'853'273
Comptes de régularisation	7	85'441'242	70'889'765
Créances	8	191'176'021	161'386'105
Liquidités		159'055'957	46'510'033
<b>Total des actifs</b>		<b>778'545'178</b>	<b>629'639'176</b>

	Annexe	31.12.2018	31.12.2017
<b>Passifs</b>			
en CHF			
Capital-actions		100'000	100'000
Réserve générale		50'000	50'000
Réserves sur assurances obligatoires des soins AOS		67'921'138	40'649'195
Réserves sur assurances indemnités journalières LAMal		57'368'208	54'299'933
Réserves sur réassurance active LAMal		9'181'451	9'667'787
Résultat de l'exercice		117'512'307	29'853'882
<b>Fonds propres</b>		<b>252'133'104</b>	<b>134'620'797</b>
Provisions techniques pour propre compte	9	365'960'000	362'537'000
Autres provisions techniques	9	533'000	596'000
Provisions pour risques liés aux placements de capitaux	10	24'890'000	26'734'000
Comptes de régularisation	11	13'313'988	5'951'561
Dettes	12	121'715'086	99'199'818
<b>Fonds étrangers</b>		<b>526'412'074</b>	<b>495'018'380</b>
<b>Total des passifs</b>		<b>778'545'178</b>	<b>629'639'176</b>

## Tableau des flux de trésorerie

en CHF	2018	2017
<b>Résultat</b>	<b>117'512'307</b>	<b>29'853'882</b>
Amortissements / revalorisations sur les placements de capitaux	12'027'919	-8'681'674
Amortissements / revalorisations sur les créances	1'223'000	5'022'000
Modification des provisions techniques pour compte propre	3'423'000	5'172'000
Modification des autres provisions techniques	-63'000	-57'000
Modification des provisions non techniques	-	-12'746'000
Modification des provisions pour les risques des placements de capitaux	-1'844'000	703'000
Augmentation / diminution des créances	-31'012'916	-5'415'241
Augmentation / diminution des comptes de régularisation actifs	-14'551'477	-38'640'621
Augmentation / diminution des dettes	22'515'267	18'854'486
Augmentation / diminution des comptes de régularisation passifs	7'362'427	1'166'786
<b>Flux de fonds provenant de l'activité d'exploitation</b>	<b>116'592'528</b>	<b>-4'768'381</b>
Investissements nets dans des placements de capitaux	-4'046'604	-4'102'949
<b>Flux de fonds provenant de l'activité d'investissement</b>	<b>-4'046'604</b>	<b>-4'102'949</b>
<b>Flux de fonds provenant de l'activité de financement</b>	<b>-</b>	<b>-</b>
<b>Total du flux de fonds net</b>	<b>112'545'924</b>	<b>-8'871'330</b>
Liquidités état initial 01.01.	46'510'033	55'381'363
Liquidités état final 31.12.	159'055'957	46'510'033
<b>Variation des liquidités</b>	<b>112'545'924</b>	<b>-8'871'330</b>

## Tableau de variation des fonds propres

en CHF	Capital- actions	Réserve générale	Réserves sur assurances obligatoires des soins AOS	Réserves sur assurances indemnités journalières LAMal	Réserves sur réassurance active LAMal	Résultat	Capital propre
<b>Fonds propres au 31.12.2017</b>	<b>100'000</b>	<b>50'000</b>	<b>40'649'195</b>	<b>54'299'933</b>	<b>9'667'787</b>	<b>29'853'882</b>	<b>134'620'797</b>
Répartition du résultat de l'année précédente		-	27'271'944	3'068'275	-486'336	-29'853'882	-
<b>Fonds propres au 01.01.2018</b>	<b>100'000</b>	<b>50'000</b>	<b>67'921'138</b>	<b>57'368'208</b>	<b>9'181'451</b>	<b>-</b>	<b>134'620'797</b>
Résultat annuel						117'512'307	117'512'307
<b>Fonds propres au 31.12.2018</b>	<b>100'000</b>	<b>50'000</b>	<b>67'921'138</b>	<b>57'368'208</b>	<b>9'181'451</b>	<b>117'512'307</b>	<b>252'133'104</b>

Il n'y a pas eu de paiement de dividende. Selon les statuts art. 28, le versement d'un dividende provenant des moyens de l'assurance-maladie sociale est prohibé au sens de l'art. 13, al. 2, lettre a LAMal.

## Annexe aux comptes 2018

### Principes comptables et méthodes d'évaluation

#### Présentation des comptes

Les comptes statutaires ont été établis selon l'ensemble du référentiel Swiss GAAP RPC et correspondent au droit suisse. La présentation des comptes selon les Swiss GAAP RPC repose sur des critères économiques et donne une image fidèle du patrimoine, de la situation financière et des résultats. Les états financiers reposent sur l'hypothèse d'une continuité d'exploitation.

#### Modifications des paramètres d'évaluation

Suite à l'importante fluctuation du niveau de volatilité, et afin de maintenir un niveau de réserves sur titres adéquat, le degré de probabilité d'occurrence de la formule Risk Adjusted Capital a été augmenté de 99% en 2017 à 99.75% en 2018.

#### Date du bilan

Le jour de référence de clôture est le 31 décembre.

#### Principes d'évaluation

L'évaluation se fait de manière uniforme dans chacun des postes du bilan. Le principe de l'évaluation individuelle des actifs et des dettes s'applique aux états financiers.

#### Conversion monétaire

Les comptes annuels sont établis en francs suisses. La conversion de postes tenus en monnaies étrangères se fait selon la méthode du cours de clôture. Les transactions en monnaies étrangères sont converties au cours du jour de la transaction.

#### Placements de capitaux

Les placements de capitaux sont évalués aux valeurs cotées en bourse. Les variations de valeur sont enregistrées comme des bénéfices non réalisés dans les produits ou comme des pertes non réalisées comptabilisées dans les charges du compte de résultat sur placements.

Les intérêts courus figurent dans les actifs de régularisation.

#### Immeubles

La méthode retenue pour l'évaluation des immeubles correspond à 2 fois la valeur de rendement et une fois la valeur intrinsèque divisée par trois. La valeur moyenne de rendement net a été capitalisée au taux de 4%. La valeur limite supérieure est fixée par la valeur d'expertise.

#### Actifs de régularisation

Les comptes de régularisation actifs comprennent les charges payées d'avance imputables au nouvel exercice ainsi que les produits afférents à l'exercice en cours qui ne seront encaissés qu'ultérieurement.

#### Créances

Les créances envers les assurés, les tiers et les parties liées sont évaluées à la valeur nominale. Des provisions sur créances sont calculées sur les différents types de débiteurs afin de couvrir des risques de pertes d'encaissement.

#### Liquidités

Ce poste comprend les liquidités opérationnelles, évaluées à la valeur nominale.



#### Provisions techniques pour propre compte

Les provisions pour sinistres, y compris les provisions pour les coûts de traitement des sinistres, sont calculées selon la méthode du taux historique de liquidation et en tenant compte du rythme de remboursement connu à la date d'établissement des comptes. Ces provisions servent à estimer les sinistres survenus dans l'année mais pas encore payés car non annoncés par l'assuré, en attente de paiement ou payés partiellement.

#### Autres provisions techniques

Des provisions pour vieillissement sont constituées. Le taux de provisionnement est déterminé en fonction du volume des primes indemnités journalières LAMal.

#### Provisions pour risques liés aux placements de capitaux

Des provisions pour risques liés aux placements de capitaux sont constituées pour des risques spécifiques de marché sur les placements de capitaux, afin de tenir compte des fluctuations des valeurs actuelles. La méthode d'évaluation retenue est la „Risk adjusted capital“. Le taux de provisionnement est déterminé en fonction du rendement attendu en intégrant divers facteurs de risques (volatilité de la stratégie, rendement attendu de la stratégie, degré de probabilité).

#### Passifs de régularisation

Les comptes de régularisation passifs comprennent les produits encaissés d'avance afférents au nouvel exercice ainsi que les charges imputables à l'exercice en cours et qui ne seront payées qu'ultérieurement.

#### Compensation des risques

Pour chaque bouclement, un passif (actif) de régularisation nécessaire au paiement (encaissement) des redevances à la compensation des risques est constitué. Celui-ci correspond à la différence entre les acomptes versés et la compensation des risques estimée à la date du bouclement. A cette fin, les modifications d'effectifs des groupes de risques et une estimation des modifications des coûts moyens sont pris en compte.

#### Dettes

Les engagements envers les tiers et les parties liées sont évalués à la valeur nominale.

Des provisions pour participations aux excédents sont constituées afin de disposer des fonds nécessaires pour verser à nos clients leur part de la marge bénéficiaire sur leur propre contrat à l'échéance de la période pour laquelle le résultat est calculé. Afin d'évaluer les montants à verser chaque année la provision est déterminée par année d'échéance. Le calcul s'effectue au bouclement de chaque année, pour chaque contrat, pour la période allant du début du droit à la part aux excédents jusqu'à la date de bouclement.

## Annexe aux comptes 2018

### Compte de résultat par domaine d'activité

en CHF	Assurance obligatoire des soins LAMAL			Assurances indemnités journalières LAMal			Réassurance			Total		
	2018	2017	Variation en %	2018	2017	Variation en %	2018	2017	Variation en %	2018	2017	Variation en %
<b>Produits</b>												
Primes brutes	1'512'083'942	1'561'026'418	-3.1%	50'907'980	46'113'067	10.4%	1'879'514	2'003'554	-6.2%	1'564'871'435	1'609'143'039	-2.8%
Part. aux excédents	-	-	0.0%	-2'161'063	-1'676'108	28.9%	-58'970	131'000	n/a	-2'220'033	-1'545'108	43.7%
Diminution des cotisations (*)	-32'486'276	-28'398'573	14.4%	74'486	-59'917	n/a	-	-	0.0%	-32'411'790	-28'458'490	13.9%
Contributions à la réduction des primes	294'818'206	293'218'140	0.5%	-	-	0.0%	-	-	0.0%	294'818'206	293'218'140	0.5%
Contribution à la promotion de la santé	-1'599'874	-1'369'328	16.8%	-	-	0.0%	-	-	0.0%	-1'599'874	-1'369'328	16.8%
Cotisations créditées et versées à l'assuré	-294'818'206	-293'218'140	0.5%	-	-	0.0%	-	-	0.0%	-294'818'206	-293'218'140	0.5%
Autres produits d'exploitation	2'155'138	1'276'298	68.9%	-	-	0.0%	-	-	0.0%	2'155'138	1'276'298	68.9%
<b>Primes acquises pour propre compte</b>	<b>1'480'152'931</b>	<b>1'532'534'815</b>	<b>-3.4%</b>	<b>48'821'402</b>	<b>44'877'042</b>	<b>10.0%</b>	<b>1'820'544</b>	<b>2'134'554</b>	<b>-14.7%</b>	<b>1'530'794'877</b>	<b>1'579'046'412</b>	<b>-3.1%</b>
<b>Charges</b>												
Prestations	-1'551'336'301	-1'718'056'636	-9.7%	-38'824'239	-35'846'565	8.3%	-2'174'827	-2'228'939	-2.4%	-1'592'335'366	-1'756'132'140	-9.3%
Provision pour sinistres	-2'000'000	-4'400'000	-54.5%	-1'550'000	-250'000	n/a	127'000	-522'000	n/a	-3'423'000	-5'172'000	-33.8%
Participations	202'945'217	226'300'038	-10.3%	-	-	0.0%	-	-	0.0%	202'945'217	226'300'038	-10.3%
Autres charges d'assurance	-4'638'326	-4'385'087	5.8%	-618'264	-702'791	-12.0%	-	-	0.0%	-5'256'589	-5'087'878	3.3%
Provisions techniques	-	-	0.0%	63'000	57'000	10.5%	-	-	0.0%	63'000	57'000	10.5%
Compensation des risques	56'832'046	40'250'211	41.2%	-	-	0.0%	-	-	0.0%	56'832'046	40'250'211	41.2%
<b>Charges de sinistres et prestations pour propre compte</b>	<b>-1'298'197'963</b>	<b>-1'460'291'474</b>	<b>-11.1%</b>	<b>-40'929'502</b>	<b>-36'742'356</b>	<b>11.4%</b>	<b>-2'047'827</b>	<b>-2'750'939</b>	<b>-25.6%</b>	<b>-1'341'174'693</b>	<b>-1'499'784'769</b>	<b>-10.6%</b>
<b>Frais de gestion et d'administration</b>	<b>-59'746'190</b>	<b>-57'259'073</b>	<b>4.3%</b>	<b>-7'340'331</b>	<b>-6'056'113</b>	<b>21.2%</b>	<b>-150'000</b>	<b>-150'000</b>	<b>0.0%</b>	<b>-67'236'521</b>	<b>-63'465'187</b>	<b>5.9%</b>
<b>Total charges d'exploitation</b>	<b>-1'357'943'553</b>	<b>-1'517'550'547</b>	<b>-10.5%</b>	<b>-48'269'833</b>	<b>-42'788'470</b>	<b>12.8%</b>	<b>-2'197'827</b>	<b>-2'900'939</b>	<b>-24.2%</b>	<b>-1'408'411'213</b>	<b>-1'563'249'956</b>	<b>-9.9%</b>
<b>Résultat technique de l'assurance</b>	<b>122'209'377</b>	<b>14'984'268</b>	<b>n/a</b>	<b>551'569</b>	<b>1'578'573</b>	<b>-65.1%</b>	<b>-377'283</b>	<b>-766'985</b>	<b>-50.8%</b>	<b>122'388'664</b>	<b>15'796'456</b>	<b>n/a</b>
Autres charges financières	-165'221	-60'470	173.2%	-23'192	-8'669	167.5%	-3'973	-1'565	153.9%	-192'366	-70'704	172.1%
Produits sur les placements en capitaux	7'683'042	18'425'619	-58.3%	1'078'470	2'641'551	-59.2%	184'737	476'832	-61.3%	8'946'249	21'544'002	-58.5%
Charges sur les placements en capitaux	-13'284'972	-5'804'704	128.9%	-1'864'814	-832'179	124.1%	-319'434	-150'218	112.6%	-15'469'220	-6'787'102	127.9%
Modification de la provision pour risques liés aux placements de capitaux	1'488'000	-347'000	n/a	278'000	-311'000	n/a	78'000	-45'000	n/a	1'844'000	-703'000	n/a
Produits exceptionnels	-	74'231	n/a	-	-	0.0%	-	-	0.0%	-	74'231	n/a
<b>Autres résultats d'exploit. et résultats sur les capitaux</b>	<b>-4'279'151</b>	<b>12'287'676</b>	<b>n/a</b>	<b>-531'536</b>	<b>1'489'702</b>	<b>n/a</b>	<b>-60'670</b>	<b>280'049</b>	<b>n/a</b>	<b>-4'871'357</b>	<b>14'057'427</b>	<b>n/a</b>
<b>Résultat de l'exercice</b>	<b>117'930'226</b>	<b>27'271'944</b>	<b>332.4%</b>	<b>20'033</b>	<b>3'068'275</b>	<b>-99.3%</b>	<b>-437'952</b>	<b>-486'336</b>	<b>-9.9%</b>	<b>117'512'307</b>	<b>29'653'882</b>	<b>293.6%</b>

(\*) Les décomptes finaux pour les U LAMal sont établis durant l'exercice subséquent sur la base des masses salariales définitives, ce qui peut amener le poste 'diminution des cotisations' à présenter un produit ou une charge selon le montant des primes rétroactives à facturer ou à rembourser.

## Explications relatives au compte de résultat

1 Primes acquises pour propre compte en CHF	2018	2017	Variation
Primes brutes	1'564'871'435	1'609'143'039	-44'271'604
Part aux excédents	-2'220'033	-1'545'108	-674'925
Primes rétroactives	-11'447'990	-8'923'987	-2'524'003
Amortissement sur cotisations	-19'740'800	-14'512'503	-5'228'297
Variation de la provision "Ducroire"	-1'223'000	-5'022'000	3'799'000
Contributions à la réduction des primes	294'818'206	293'218'140	1'600'066
Contribution à la promotion de la santé	-1'599'874	-1'369'328	-230'545
Cotisations créditées et versées à l'assuré	-294'818'206	-293'218'140	-1'600'066
Autres produits d'exploitation	2'155'138	1'276'298	878'840
<b>Total</b>	<b>1'530'794'877</b>	<b>1'579'046'412</b>	<b>-48'251'534</b>

2 Charges de sinistres et prestations en CHF	2018	2017	Variation
Prestations de l'assurance obligatoire des soins AOS	-1'551'336'301	-1'718'056'636	166'720'335
Participations de l'assurance obligatoire des soins AOS	202'945'217	226'300'038	-23'354'821
<b>Prestations nettes de l'assurance obligatoire des soins AOS</b>	<b>-1'348'391'084</b>	<b>-1'491'756'598</b>	<b>143'365'514</b>
<b>Prestations de l'assurance indemnités journalières LAMal</b>	<b>-38'824'239</b>	<b>-35'846'565</b>	<b>-2'977'674</b>
<b>Prestations de la réassurance active</b>	<b>-2'174'827</b>	<b>-2'228'939</b>	<b>54'112</b>
<b>Total</b>	<b>-1'389'390'149</b>	<b>-1'529'832'102</b>	<b>140'441'952</b>

3 Frais de gestion et d'administration en CHF	2018	2017	Variation
Indemnités de gestion à des parties liées	-73'498'249	-71'105'846	-2'392'403
Frais de contentieux facturés	15'968'050	16'748'700	-780'651
Autres frais administratifs	-9'706'322	-9'108'041	-598'281
<b>Total</b>	<b>-67'236'521</b>	<b>-63'465'187</b>	<b>-3'771'334</b>

Frais de gestion et d'administration par nature	2018	2017	Variation
Publicité et marketing	-3'396'802	-3'460'166	63'364
Commissions	-3'912'533	-3'890'161	-22'372
Frais d'exploitation divers	-59'927'186	-56'114'860	-3'812'326
<b>Total</b>	<b>-67'236'521</b>	<b>-63'465'187</b>	<b>-3'771'334</b>

Durant l'exercice sous revue et l'exercice précédent, la gestion a été déléguée à Groupe Mutuel Services SA (anciennement Groupe Mutuel, association). Dès lors, il n'y a pas de personnel employé directement par Mutuel Assurance Maladie SA.

4 Résultats sur les capitaux par catégorie en CHF	Produits	Charges	Résultat
Terrains et constructions	1'054'881	-227'685	827'196
Obligations et autres titres à revenu fixe	3'226'363	-3'867'490	-641'127
Actions	3'055'309	-6'693'933	-3'638'623
Autres placements	1'609'695	-4'680'113	-3'070'417
<b>Total</b>	<b>8'946'249</b>	<b>-15'466'220</b>	<b>-6'522'971</b>

Résultats par catégorie  
en CHF

<b>Terrains et constructions</b>	2018	2017	Variation
Produits	946'848	1'302'573	-355'725
Charges	-227'685	-178'730	-48'955
Réévaluation	108'032	34'161	73'871
<b>Résultat</b>	<b>827'196</b>	<b>1'158'004</b>	<b>-330'808</b>

<b>Obligations et autres titres à revenu fixe</b>	2018	2017	Variation
Intérêts	2'943'299	3'377'290	-433'992
Bénéfices réalisés	62	73'698	-73'636
Pertes réalisées	-387'244	-412'962	25'718
Bénéfices non réalisés	283'003	1'272'564	-989'562
Pertes non réalisées	-3'471'921	-2'440'712	-1'031'209
Charges sur capitaux	-8'325	-22'436	14'111
<b>Résultat</b>	<b>-641'127</b>	<b>1'847'442</b>	<b>-2'488'569</b>

<b>Actions</b>	2018	2017	Variation
Dividendes	1'784'932	1'767'999	16'933
Bénéfices réalisés	380'685	915'658	-534'973
Pertes réalisées	-413'921	-350'845	-63'076
Bénéfices non réalisés	889'692	6'802'701	-5'913'009
Pertes non réalisées	-6'189'460	-1'090'771	-5'098'689
Charges sur capitaux	-90'552	-96'257	5'706
<b>Résultat</b>	<b>-3'638'623</b>	<b>7'948'485</b>	<b>-11'587'108</b>

<b>Autres placements</b>	2018	2017	Variation
Produits	425'973	247'429	178'544
Bénéfices réalisés	881'240	996'224	-114'984
Pertes réalisées	-647'240	-887'187	239'947
Bénéfices non réalisés	302'482	4'753'703	-4'451'221
Pertes non réalisées	-3'763'330	-984'558	-2'778'772
Charges sur capitaux	-269'543	-322'643	53'101
<b>Résultat</b>	<b>-3'070'417</b>	<b>3'802'968</b>	<b>-6'873'385</b>

5 Produits exceptionnels

en CHF	2018	2017	Variation
Extourne de la provision pour rétrocession de primes	-	74'231	-74'231

Un montant de CHF 33 par assuré avait été provisionné en 2015 selon les recommandations de l'OFSP. La dissolution de cette provision non-technique en 2017 conduit à un produit exceptionnel de CHF 74'231.

## Explications relatives au bilan

## 6 Placements de capitaux en CHF

	Valeur de marché au 31.12.2018	Valeur de marché au 31.12.2017	Variation
Terrains et constructions	20'590'000	20'364'000	226'000
Obligations et autres titres à revenu fixe	188'845'028	192'325'408	-3'480'380
Actions	49'332'989	56'160'900	-6'827'911
Instruments financiers dérivés - engagements	-	-1'061'409	1'061'409
Actions	49'332'989	55'099'491	-5'766'502
Liquidités affectées aux placements de capitaux	32'903'058	31'661'235	1'241'823
Liquidités pour couverture de contrats futures	-	1'141'480	-1'141'480
Liquidités	32'903'058	32'802'715	100'343
Placements collectifs	49'639'344	48'817'258	822'086
Instruments financiers dérivés	111'539	-5'599	117'138
Prêts	1'450'000	1'450'000	-
Autres placements	51'200'883	50'261'659	939'224
<b>Total</b>	<b>342'871'957</b>	<b>350'853'273</b>	<b>-7'981'315</b>

Liquidités pour couverture de contrats futures : le montant ouvert au 31.12.2017 concerne un compte de dépôt de marge couvrant une vente à découvert de 8 contrats S&P 500 Mini avec échéance au 16.03.2018. Ces derniers sont présentés avec les actions sous Instruments financiers dérivés - engagements.

Instruments financiers dérivés en CHF	Devises	Valeur de marché au 31.12.2018		Total
		Actifs	Passifs	
Opérations à terme - couverture	EUR	12'058	-	12'058
Opérations à terme - couverture	USD	99'481	-	99'481
<b>Total</b>		<b>111'539</b>	<b>-</b>	<b>111'539</b>

Instruments financiers dérivés en CHF	Devises	Valeur de marché au 31.12.2017		Total
		Actifs	Passifs	
Opérations à terme - couverture	EUR	-	-28'995	-28'995
Opérations à terme - couverture	USD	26'541	-	26'541
Opérations à terme - couverture	GBP	-	-3'145	-3'145
<b>Total</b>		<b>26'541</b>	<b>-32'140</b>	<b>-5'599</b>

## 7 Comptes de régularisation actif en CHF

	31.12.2018	31.12.2017	Variation
Intérêts courus	1'256'308	1'411'557	-155'248
Compensation des risques à recevoir	78'444'731	63'463'269	14'981'462
Primes à facturer	2'090'819	448'414	1'642'405
Commissions payées d'avance	130'014	286'181	-156'167
Autres actifs transitoires	3'519'370	5'280'344	-1'760'974
<b>Total</b>	<b>85'441'242</b>	<b>70'889'765</b>	<b>14'551'477</b>

## 8 Créances en CHF

	31.12.2018	31.12.2017	Variation
Créances envers les preneurs d'assurance	190'379'324	177'377'232	13'002'093
- Rééval. des créances envers les preneurs d'assurance	-25'858'000	-24'635'000	-1'223'000
Autres assureurs	-	2'723	-2'723
Subsides à recevoir	23'132'996	2'665'174	20'467'822
Impôts anticipés	713'117	385'471	327'646
Créances sur partenaires ou parties liées <sup>(2)</sup>	-	1'909'123	-1'909'123
Autres créances	2'808'583	3'681'382	-872'799
<b>Total</b>	<b>191'176'021</b>	<b>161'386'105</b>	<b>29'789'916</b>

## 9 Provisions techniques pour propre compte et autres provisions techniques en CHF

Provisions techniques pour propre compte	31.12.2018	Attribution/ dissolution 2018	31.12.2017
Provisions pour sinistre non liquidés AOS	361'400'000	-2'000'000	359'400'000
Provisions pour sinistre non liquidés indemnités jour. LAMal	3'590'000	-1'550'000	2'040'000
Provisions pour sinistre non liquidés réassurance active	970'000	127'000	1'097'000
<b>Total</b>	<b>365'960'000</b>	<b>-3'423'000</b>	<b>362'537'000</b>

Autres provisions techniques	31.12.2018	Attribution/ dissolution 2018	31.12.2017
Provisions de vieillissement indemnités journalières LAMal	533'000	63'000	596'000
<b>Total</b>	<b>533'000</b>	<b>63'000</b>	<b>596'000</b>

**Variation des provisions techniques** **-3'360'000**

10 Provisions pour risques liés aux placements de capitaux en CHF	31.12.2018	31.12.2017	Variation
Taux de provisionnement déterminé	7.26%	7.62%	
Placements de capitaux	342'871'957	350'853'273	-7'981'315
Provision nécessaire	24'890'000	26'734'000	-1'844'000
Provision au bilan	24'890'000	26'734'000	-1'844'000

11 Comptes de régularisation passif en CHF	31.12.2018	31.12.2017	Variation
Commissions à payer	261'087	173'614	87'473
Corrections de primes <sup>(3)</sup>	-	170'979	-170'979
Autres passifs transitoires	13'052'901	5'606'968	7'445'933
<b>Total</b>	<b>13'313'988</b>	<b>5'951'561</b>	<b>7'362'427</b>

12 Dettes en CHF	31.12.2018	31.12.2017	Variation
Engagements sur prestations auprès des preneurs d'ass.	660'044	783'656	-123'612
Primes encaissées d'avance	50'692'034	58'382'649	-7'690'615
Comptes de passage <sup>(1)</sup>	57'186'397	29'876'487	27'309'910
Participations aux excédents	4'190'180	2'807'377	1'382'803
Dettes envers partenaires ou parties liées <sup>(2)</sup>	6'233'630	5'355'182	878'448
Subsides	1'264'445	1'994'467	-730'023
Autres dettes	1'488'357	-	1'488'357
<b>Total</b>	<b>121'715'086</b>	<b>99'199'818</b>	<b>22'515'267</b>

<sup>(1)</sup> Primes ou prestations échues qui ne peuvent ou ne sont pas déjà saisies dans le système de gestion informatique.

<sup>(2)</sup> Les créances ou dettes envers partenaires ou parties liées comprennent des montants en compte courant avec Groupe Mutuel Vie GMV SA, Mutuel Assurances SA, Groupe Mutuel Assurances GMA SA et le Groupe Mutuel Services SA (anciennement Groupe Mutuel, association).

<sup>(3)</sup> Le poste de correction de primes contient l'enregistrement des flux relatifs à la correction de primes selon les recommandations de l'OFSP.

## Autres indications

### Evénements survenus après la date du bilan

Aucun événement extraordinaire susceptible d'avoir une influence déterminante sur l'état du patrimoine, de la situation financière et des résultats de l'année écoulée n'est intervenu après la date du bilan jusqu'au 29 avril 2019.

### Engagements éventuels (hors bilan)

Mutuel Assurance Maladie SA fait partie du groupe d'imposition TVA du Groupe Mutuel et est de ce fait solidairement responsable des dettes relatives à la taxe sur la valeur ajoutée.

### Informations sur les transactions avec les partenaires ou parties liées

Les transactions avec les partenaires ou parties liées correspondent aux mouvements relatifs aux conventions de gestion administratives que Mutuel Assurance Maladie SA a conclu avec les partenaires suivants :

Groupe Mutuel Services SA (anciennement Groupe Mutuel, association) : Convention de gestion administrative relative aux frais de gestion et d'administration

Groupe Mutuel Assurances GMA SA : Convention de gestion administrative relative aux assurances complémentaires LCA

Mutuel Assurances SA : Convention de gestion administrative relative aux assurances complémentaires LCA

Groupe Mutuel Vie GMV SA : Convention de gestion administrative relative aux assurances vie

## Proposition d'utilisation du résultat

par le Conseil d'administration à l'Assemblée générale

en CHF	2018	2017
Résultat de l'exercice	117'512'307	29'853'882
<b>Résultat disponible</b>	<b>117'512'307</b>	<b>29'853'882</b>
./. Attribution à la réserve de l'assurance obligatoire des soins (AOS)	-117'930'226	-27'271'944
./. Attribution à la réserve de l'assurance indemnités journalières LAMal	-20'033	-3'068'275
./. Attribution à la réserve de la réassurance active LAMal	437'952	486'336
<b>Solde du bénéfice à reporter</b>	<b>-</b>	<b>-</b>

A l'Assemblée générale de  
**Mutuel Assurance Maladie SA, Martigny**

Lausanne, le 29 avril 2019

## Rapport de l'organe de révision sur les comptes annuels

En notre qualité d'organe de révision, nous avons effectué l'audit des comptes annuels de Mutuel Assurance Maladie SA, comprenant le compte de résultat, le bilan, le tableau des flux de trésorerie, le tableau de variation des fonds propres et l'annexe (pages 11 à 23) pour l'exercice arrêté au 31 décembre 2018.



### Responsabilité du Conseil d'administration

La responsabilité de l'établissement des comptes annuels, conformément aux Swiss GAAP RPC, aux dispositions légales et aux statuts, incombe au Conseil d'administration. Cette responsabilité comprend la conception, la mise en place et le maintien d'un système de contrôle interne relatif à l'établissement des comptes annuels afin que ceux-ci ne contiennent pas d'anomalies significatives, que celles-ci résultent de fraudes ou d'erreurs. En outre, le Conseil d'administration est responsable du choix et de l'application de méthodes comptables appropriées, ainsi que des estimations comptables adéquates.



### Responsabilité de l'organe de révision

Notre responsabilité consiste, sur la base de notre audit, à exprimer une opinion sur les comptes annuels. Nous avons effectué notre audit conformément à la loi suisse et aux Normes d'audit suisses. Ces normes requièrent de planifier et réaliser l'audit pour obtenir une assurance raisonnable que les comptes annuels ne contiennent pas d'anomalies significatives.

Un audit inclut la mise en œuvre de procédures d'audit en vue de recueillir des éléments probants concernant les valeurs et les informations fournies dans les comptes annuels. Le choix des procédures d'audit relève du jugement de l'auditeur, de même que l'évaluation des risques que les comptes annuels puissent contenir des anomalies significatives, que celles-ci résultent de fraudes ou d'erreurs. Lors de l'évaluation de ces risques, l'auditeur prend en compte le système de contrôle interne relatif à l'établissement des comptes annuels, pour définir les procédures d'audit adaptées aux circonstances, et non pas dans le but d'exprimer une opinion sur l'efficacité de celui-ci. Un audit comprend, en outre, une évaluation de l'adéquation des méthodes comptables appliquées, du caractère plausible des estimations comptables effectuées ainsi qu'une appréciation de la présentation des comptes annuels dans leur ensemble. Nous estimons que les éléments probants recueillis constituent une base suffisante et adéquate pour fonder notre opinion d'audit.



### Opinion d'audit

Selon notre appréciation, les comptes annuels pour l'exercice arrêté au 31 décembre 2018 donnent une image fidèle du patrimoine, de la situation financière et des résultats, en conformité avec les Swiss GAAP RPC et sont conformes à la loi suisse et aux statuts.





### **Rapport sur d'autres dispositions légales**

Nous attestons que nous remplissons les exigences légales d'agrément conformément à la loi sur la surveillance de la révision (LSR) et d'indépendance (art. 728 CO) et qu'il n'existe aucun fait incompatible avec notre indépendance.

Conformément à l'article 728a al. 1 chiffre 3 CO et à la Norme d'audit suisse 890, nous attestons qu'il existe un système de contrôle interne relatif à l'établissement des comptes annuels, défini selon les prescriptions du Conseil d'administration.

En outre, nous attestons que la proposition relative à l'emploi du bénéfice au bilan est conforme à la loi suisse et aux statuts et recommandons d'approuver les comptes annuels qui vous sont soumis.

Ernst & Young SA



Blaise Wägli  
(Qualified  
Signature)

Expert-réviseur agréé  
(Réviseur responsable)



Cyril Motte  
(Qualified  
Signature)

Expert-réviseur agréé

Groupe Mutuel

---

Santé<sup>®</sup> Vie<sup>®</sup> Patrimoine<sup>®</sup> Entreprise<sup>®</sup>

**Mutuel Assurance Maladie SA**

Rue des Cèdres 5 - Case postale - CH-1919 Martigny



Avenir Assurance Maladie SA – Easy Sana Assurance Maladie SA – Mutuel Assurance Maladie SA – Philos Assurance Maladie SA – SUPRA-1846 SA – AMB Assurances SA  
Groupe Mutuel Assurances GMA SA – Mutuel Assurances SA – Groupe Mutuel Vie GMV SA  
Fondations administrées par le Groupe Mutuel: Groupe Mutuel Prévoyance-GMP – Mutuelle Valaisanne de Prévoyance – Mutuelle Neuchâteloise Assurance Maladie